



VÖLGYVIDÉK HELYI KÖZÖSSÉG STRATÉGIAI VÁZLAT

13. számú formanyomtatvány
A 93/2007. (VIII.29.) FVM rendelet 6§ (1) bekezdéséhez

„VÖLGYVIDÉK, AZ ÉLHETŐ KÖRNYEZET”

1. Helyzetelemzés: adjon átfogó ismertetést az alakuló helyi közösség által lefedett terület földrajzi, gazdasági, társadalmi (demográfiai, munkaerő-piaci) helyzetéről, az alábbi struktúrában:

- **Erőforrások, fejlesztési potenciál:** melyek azok a gazdasági (a termelés, a kereskedelem lehetőségeit erősítő), természeti és/vagy épített örökség körébe tartozó, illetve humán kapacitások, amelyekre alapozni kívánják a térség fejlesztését?
- **Hiányosságok:** melyek azok a hiányosságok, gyengeségek, amelyek kezelését elengedhetetlennek tartják a térség eredményes fejlődése szempontjából?

Maximum 3000 karakter

Kérjük, hogy mellékelteként csatoljon egy térképet a helyi közösség területéről a települések feltüntetésével.

1.a Erőforrások, fejlesztési potenciál

Természeti és épített környezeti erőforrások

A nagy ipari tengelyek, ipari és lakóközpontok között, a Váli-víz és a Szent László-patak völgyében húzódó térségben a **megőrzött természeti, nyugodt vidéki környezet az itt élők számára egészséges, vonzó lakókörnyezetet** biztosít. A Vértest a Dunával összekötő terület országos jelentőségű összefüggő ökológiai folyosót alkot. (Natura 2000, vizes élőhelyek – pl. dunai holtág). A térség gazdasági szerkezetében az élelmiszeripar, valamint a szolgáltatások szerepe dominál. Számos mezőgazdasági és élelmiszeripari terméket termelnek, illetve állítanak elő (tejtermékek, bor, szőlő, alma, barack, bodza, gomba, méz). A települések komoly történelmi múltra tekintenek vissza. Említésre méltó építészeti és művészeti értékkel bírnak egyes templomok (pl. Vértesacsa), az etyeki pincék, kastélyok (pl. Martonvásár), uradalmi épületek (pl. Lovasberény).

Infrastrukturális erőforrások

A térség kitűnő külső közlekedési kapcsolatokkal rendelkezik (3 autópálya, 3 vasútvonal). Speciális szociális intézmények (drogterápiás intézet, értelmi fogyatékosok otthona) biztosítják a hátrányos helyzetűek ellátását. A szabadidő eltöltésének infrastrukturális háttere sokoldalú (lovardák, tenispályák, sportpályák).

Emberi, szakmai, közösségi erőforrások

A jelentős foglalkoztatási központok (pl. Bp., Szfvár) közelsége és kedvező elérhetősége miatt alacsony a munkanélküliség, a növekvő bevándorlás révén folyamatosan emelkedik a népességszám. A civil szféra jelentős, különösen Martonvásáron működik nagy számú civil szervezet. Igen erős a hagyományok ápolása iránti igény, számos kézműves, népzenei, néptánc, történelmi értékőrző vállalkozás, civil szervezet és művészeti oktatási

A formanyomtatvány az arra megjelölt helyeket kivéve nem módosítható.

A formanyomtatványt tintával, nyomtatott nagybetűvel vagy számítógéppel kell kitölteni.

Kérjük, elektronikus kitöltés esetén Times New Roman betűtípust, 12-es betűméretet és egyes sortávot használnjon!



intézmény működik. Jelentős a településeken a kulturális, közösségi rendezvények száma és látogatottsága (pl. Etyeki Kezes-Lábos, Martonvásári Beethoven koncertek).

1.b Hiányosságok

Természeti és épített környezeti erőforrások

Problémát okoz a térségben a természeti környezet degradáltsága, a felszíni vizek szennyezettsége, a környezeti tudatosság elégtelensége. Gazdasági szempontból hátrányos, hogy a helyi élelmiszergazdasági és egyéb termékek ismertsége csekély, piacra jutásuk egységesítése nem megoldott. Nem kielégítő az épített értékek állapota.

Infrastrukturális erőforrások

Kedvezőtlen a települések közti és a településeken belüli elérhetőség. Hiányos a szociális és egészségügyi ellátás, a meglévő intézmények akadálymentesítése részlegesen megoldott. A közösségi terek száma kevés, a meglévők állapota leromlott.

Emberi, szakmai, közösségi erőforrások

Kevés a helyi munkalehetőség, magas az ingázók aránya. Népesedési szempontból a települések többségének problémát okoz a fiatalok megtartása a kulturális és közösségi szolgáltatások hiányosságai miatt. A térség déli településein jelentős számú roma kisebbség él (kb. 1500 fő), sok köztük az alulképzett, a tartós munkanélküli. Szervezeteik, partnerségi kapcsolataik nem igazán működnek. Foglalkoztatási lehetőségeik, életkörülményeik javítása elengedhetetlen.

- 2. Általános célok és jövőkép:** mit kívánnak elérni a térség fejlesztésével? Milyen eredményeket várnak 2013-ra? (Jövőkép 1 mondatban és 6 általános cél)

Jövőkép: a Völgyvidék ismert kultúrtáj, vonzó lakó-szolgáltató környezet, gazdaságilag, társadalmilag fejlett térség

Általános célok

1.	2.	3.	4.	5.	6.
Völgy- Vidéki termékek minőségi fejlesztése innovatív marketinggel	Völgyvidéki vállalkozások hálózatosságának és tevékenységük diverzifikációjának támogatása	Egyedi megjelenésű turisztikai attrakciók bővítése egységes programmá szervezéssel	Völgyvidék természeti és épített értékeinek megóvása, fejlesztése a helyi közösségek aktivizálásával	Életminőség javítása a Völgyvidék szolgáltatásainak, belső infrastruktúrájának fejlesztésével	Együttmű- ködések ösztönzése hálózat- építéssel és kommuni- kációval

Kapcsolódó modulok száma

2;4;7;12;14	2;13	1;5;14	5;6	10;11	9;10;14
-------------	------	--------	-----	-------	---------

Kérjük, fejtse ki röviden, hogy a megfogalmazott általános célok hogyan támogatják a jövőkép megvalósítását!

A formanyomtatvány az arra megjelölt helyeket kivéve nem módosítható.

A formanyomtatványt tintával, nyomtatott nagybetűvel vagy számítógéppel kell kitölteni.

Kérjük, elektronikus kitöltés esetén Times New Roman betűtípust, 12-es betűméretet és egyes sortávot használnjon!



A térség gazdasági fejlődését a völgyvidéki termékek marketingjének erősítésével, a helyben élők vásárlási szokásainak formálásával, helyi piacok megteremtésével, a völgyvidéki vállalkozások hálózatosodásának és tevékenységük diverzifikációja támogatásával, valamint turisztikai programfejlesztéssel kívánjuk elérni. A természeti és épített értékek megóvása, fejlesztése, a helyi közösségek aktiválása, a szolgáltatások és a belső infrastruktúra fejlesztése teszi lehetővé a vonzó lakó- és szolgáltató környezet kialakítását. A társadalmi-gazdasági fejlődést támogatja a szférakon belüli és a különböző szférák közti együttműködések ösztönzése, a hálózatépítés és a kommunikáció fejlesztése.

3. Gazdaságfejlesztési koncepció

Kérjük, vázolja a megvalósítani kívánt gazdaságfejlesztési intézkedéseket.

- a. A 2. pontban vázolt célrendszer alapján fejtse ki, hogy hogyan valósítja meg a fent nevezett általános célokat?
- b. Hogyan kívánja felhasználni az 1. a) pontban említett erőforrásokat?
- c. Az 1. b) pontban említett hiányosságok közül melyek kezelését célozza meg és miért?
- d. Hogyan kívánják megteremteni az összhangot a már meglévő, a lefedett területre elkészített kistérségi, térségi programokkal (tervezési dokumentumokkal)?

Maximum 2500 karakter

3.a Az általános célok megvalósítása

A tervezett gazdaságfejlesztési intézkedéseket a **Völgyvidék Termék Program** fogja össze. Erősíteni kívánjuk az itt megtermelt javak (tárgyi és szellemi termékek, szolgáltatások) piaci helyzetét, a hozzáadott értéket.

Helyi termékek támogatása:

- Közös fellépés, arculat, védjegy kialakítása, a vendéglátó- és elárusítóhelyeken a helyi alapanyagok, termékek használatának támogatása, hagyományos termékek felkutatása, kapacitások összehangolása
- **Helyi Termékek Piac**
- Kézműves, művészi alkotások létrehozásának támogatása, roma termékek felkutatása, oktatás szervezése, marketing segítése, helyi termékmenedzser alkalmazása

Vállalkozások hálózatosodásának támogatása:

- Mikro- és kisvállalkozók (élelmiszergazdaság, szolgáltatás) fejlesztési jellegű támogatása, termékeik piacra jutásának segítése
- A természetközeli gazdálkodás elterjesztése
- Képzések szervezése, ismeretek bővítése

Egyedi megjelenésű turisztikai attrakciók egységes programmá szervezése

- Térségi kulturális és turisztikai információs pontok kialakítása
- „FesztiválVidék” (térségi rendezvények - „Völgyvidék Fesztivál, Roma Fesztivál”)
- Vidéki szálláshelybővítés rekreációs szolgáltatásokkal: horgász-, vadász-, konferencia-, egyházi-, kerékpáros- és lovasturizmus fejlesztése

3.b Az erőforrások felhasználása

A Völgyvidék Termék programunkat a meglévő helyi termékekre, illetve az elfeledett hagyományos termékekre alapozzuk. A vállalkozásfejlesztési programunk alapja a térség működő vállalkozásai, a rendelkezésre álló képzett munkaerő. A térség megőrzött természeti

A formanyomtatvány az arra megjelölt helyeket kivéve nem módosítható.

A formanyomtatványt tintával, nyomtatott nagybetűvel vagy számítógéppel kell kitölteni.

Kérjük, elektronikus kitöltés esetén Times New Roman betűtípust, 12-es betűméretet és egyes sortávot használjon!



környezete, jó közlekedési kapcsolatai, hagyományos rendezvényei, kiaknázatlan idegenforgalmi potenciálja, működő civil szervezetei teszik lehetővé a turisztikai programcsomagok kialakítását.

3.c Hiányosságok kezelése

A környezeti állapot javulását összefogott akciókkal és a tudatformálás eszközeinek hatékonyabb alkalmazásával érjük el. A helyi termékek ismertségét és piacképességét kutatási és marketing eszközök felhasználásával kívánjuk javítani. Oktatással, képzéssel fejlesztjük a résztvevők közötti kommunikációs készséget, segítjük a hátrányos helyzetű emberek munkához jutását. Szociológiai kutatásokat tervezünk a romák foglalkoztatási lehetőségeinek felderítése érdekében, képzéseket szervezünk a munkaerőpiacon való jobb elhelyezkedésükért.

3.d Összhang a meglévő programokkal

A vonatkozó térségi (települési, kistérségi, megyei, regionális) és tematikus (turizmus, gazdaság, humán erőforrás, innovációs) fejlesztési tervek célkitűzései összhangban vannak a Völgyvidék Konceptió céljaival. Mindegyikben kiemelt prioritást kap a helyi munkahelyek számának növelése, a vidéki életminőség javítása, valamint a környezeti, emberi és idegenforgalmi erőforrások fejlesztése.

4. Szolgáltatásfejlesztés, életminőség javítás

Kérjük, vázolja a megvalósítani kívánt szolgáltatásfejlesztési intézkedéseket.

- a. A 2. pontban vázolt célrendszer alapján fejtse ki, hogy hogyan valósítja meg a fent nevezett általános célokat?
- b. Hogyan kívánja felhasználni az 1. a) pontban említett erőforrásokat?
- c. Az 1. b) pontban említett hiányosságok közül melyek kezelését célozza meg és miért?
- d. Hogyan kívánják megteremteni az összhangot a már meglévő, a lefedett területre elkészített, kistérségi térségi programokkal (tervezési dokumentumokkal)?

Maximum 2500 karakter

4.a Az általános célok megvalósítása

A tervezett intézkedéseket a **Völgyvidék Érték Program**, valamint a **Völgyvidéki Ember Program** fogja össze. Ezekben a részprogramokban is kiemelt szempont a munkahelyteremtés.

Értékmegőrzés és értékteremtés

- Táj, épített, szellemi és tárgyi örökségünk védelme, fenntartható fejlesztése, hagyományaink ápolása, mindezek népszerűsítése és bemutatása
- **Völgyvidék Marketing Központ**: tanulmányok, kiadványok készítése, arculattervezés, egységes „Völgyvidék Értéktár” elkészítése (gasztronómia, örökség, kézművesség, termékek, szolgáltatások)
- „VölgyVidék Kulturális Program” (tematikus útvonalak, rendezvényszimbólumok)

Szolgáltatásfejlesztés, belső infrastruktúra

- Vidéki háttér-infrastruktúra fejlesztése, közösségi terek mennyiségi, minőségi javítása, szociális szolgáltatásfejlesztés
- Életminőség javítása a kultúra és a környezetvédelem eszközeivel
- Lakó-szolgáltató térség – a mozgás, a pihenés, kikapcsolódás, a megfelelő táplálkozás (életmódváltás) támogatása

A formanyomtatvány az arra megjelölt helyeket kivéve nem módosítható.

A formanyomtatványt tintával, nyomtatott nagybetűvel vagy számítógéppel kell kitölteni.

Kérjük, elektronikus kitöltés esetén Times New Roman betűtípust, 12-es betűméretet és egyes sortávot használjon!



Együttműködés és kommunikáció

- „Völgyvidék Ökológiai Program”, „Völgyvidék Oktatási Program”: oktatási programok a térség megismerésére, a környezeti tudatosság fejlesztésére, a gazdasági és szakismeretek bővítésére, tanácsadás, kutatás-fejlesztés, **Ökocentrumok**
- A hátrányos helyzetű csoportok feltérképezése (nők, fiatalok, fogyatékkal élők, csökkent munkaképességűek, kisebbségek), a veszélyeztetett korosztályok segítése: helyzetelemzés, programok készítése, életviteli tanácsadás, (helybeni) munkához jutás támogatása, speciális munkalehetőségek
- Közösségi rendezvények szervezése, integrált roma szabadidős, közművelődési, művészeti programok, közösség szervezése, oktatásba történő bevonás, felnőttképzés
- Együttműködés más LEADER térségekkel (pl.: Duna-menti térségek), hazai és nemzetközi szakmai tapasztalatcsere

4.b Az erőforrások felhasználása

A meglévő erőforrások, a védett területek, az épített értékek, a kedvező népesedési viszonyok és nagytérségi kapcsolatok, a helyi termékek, a köz- és a magánszféra szervezetei és összefogásai azzal segítik az életkörülmények javítását célzó intézkedések megvalósulását, hogy jó alapot szolgáltatva megteremtik a lehetőségét a völgyvidéki értékek egymást erősítő, a hatékonyságot növelő felhasználásának.

4.c Hiányosságok kezelése

A természeti és épített környezeti értékeket a különböző szférák közti együttműködéssel, környezeti neveléssel, tudatformálással tudjuk fejleszteni. A völgyvidéki infrastruktúra, a vállalkozói környezet, az emberi erőforrások és a helyi szolgáltatások egységes szempontok szerint történő minőségi és mennyiségi fejlesztését megcélözva kívánjuk a térség gyengeségeit felszámolni.

4.d Összhang a meglévő programokkal : Lásd: 3.d

Felhasznált korábbi dokumentumok:

- Ercsi Kistérség területfejlesztési koncepció és program (2005.)
- Ercsi Kistérség agrárstruktúra és vidékfejlesztési programja (2004.)
- Etyek Környéki és Váli-víz Menti Együttműködés: Helyi vidékfejlesztési terv (2005.)
- Fejér megyei kistérségek összehangolt stratégiai programja (2001-2002.)
- Turizmusfejlesztési koncepciók (megyei, kistérségi)
- Településfejlesztési koncepciók (pl. Tordas, 2003.)
- Bicskei kistérség fejlesztése. Adottságok és lehetőségek (2002.)
- Közép-Dunántúli Régió Operatív Programja 2007-2013.
- Közép-Dunántúli Régió Innovációs Stratégia (2005.)

5. Összefüggések

Ismertesse, hogyan kapcsolódnak egymáshoz és hogyan erősítik egymást a gazdaságfejlesztés és az életminőség javítás keretében megfogalmazott célok?

Maximum 1000 karakter

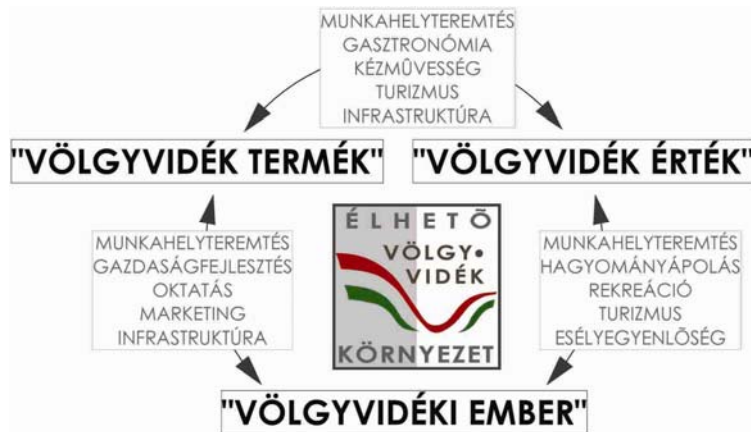
A készülő program 3 alappillére a **helyben megtermelt javak** (Völgyvidék Termék), a **helyben meglévő értékek** (Völgyvidék Érték) és az **itt élő emberek** (Völgyvidéki Ember). Ezek komplex egysége az élhető környezetet középpontba állítva képesek elősegíteni a térség fejlődését. A gazdaságfejlesztés, munkahelyteremtés, a helyi termékek támogatása erős A formanyomtatvány az arra megjelölt helyeket kivéve nem módosítható. 5

A formanyomtatványt tintával, nyomtatott nagybetűvel vagy számítógéppel kell kitölteni.

Kérjük, elektronikus kitöltés esetén Times New Roman betűtípust, 12-es betűméretet és egyes sortávot használnjon!



kapcsolatban áll a vidéki életforma megújulásával, a szolgáltatások, közösségek fejlődésével, az életminőség javulásával. A természeti és épített környezet, valamint a szolgáltatások fejlesztése visszahat a gazdaság, a turizmus fejlődésére. A célok és az intézkedések egymáshoz történő kapcsolódását a lenti ábra mutatja. Az akciócsoport széleskörű összefogással kívánja megteremteni, hogy az itt élő emberek bevonásával közösen érjük el hosszú távú céljainkat, ezért a kommunikációt és az innovatív marketinget kiemelt feladatának tekinti.



6. Fenntarthatóság

Ismertesse, hogyan valósítják meg a belső erőforrásokkal való felelős és fenntartható gazdálkodást, és hogyan veszik figyelembe a térség közép- és hosszú távú érdekeit.

Maximum 500 karakter

A fejlesztési program megalapozott, a **Völgyvidék Konceptió meglévő és működő** erőforrásokra alapozva építkezik. A gazdaság és a turizmus fejlesztése potenciális veszélyt jelenthet a környezet állapotára, ezért folyamatos program-kontroll beépítése szükséges a fenntartható környezeti fejlődés érdekében. A **minőségi** termék, a **minőségi** szolgáltatás és az életkörülmények **minőségi** javítása az erőforrások minőségi bővülését eredményezik, amelyek a program hosszú távú és fenntartható megvalósítását biztosítják.

7. Esélyegyenlőség

Ismertesse összefoglalóan, hogyan érvényesítik az esélyegyenlőségi szempontokat, különösen a területen élő romák tekintetében (pl. a közösség alapításában, a stratégia tervezésben, a döntéshozatalban, és a végrehajtásban). (A roma integráció az esélyegyenlőség, a társadalmi fenntarthatóság és kohézió horizontális szempontok kiemelt területe. Ahol a romák reprezentativitása ezt indokolja, ott a stratégiai koncepció minden tartalmi elemében jelenjenek meg ezt elősegítő eszközök.)

Maximum 500 karakter

A közösség tagja a Roma Diplomások Országos Szervezete és Ercsi Város Cigány Kisebbségi Önkormányzata. Fontosnak tartjuk, hogy a roma szervezetek képviselői a programalkotásban, a döntéshozatalban és a végrehajtásban is részt vegyenek. A hátrányos helyzetű emberek és intézményeik az egész térségben kiemelten vannak jelen, ezért segítő hálózataik javítását elsődleges feladatként integrálja a program. Kiemelt fontosságúnak tekintjük a fogyatékkal élők, a fiatalok, a nők, valamint az idősek problémáit.

A formanyomtatvány az arra megjelölt helyeket kivéve nem módosítható.

A formanyomtatványt tintával, nyomtatott nagybetűvel vagy számítógéppel kell kitölteni.

Kérjük, elektronikus kitöltés esetén Times New Roman betűtípust, 12-es betűméretet és egyes sortávot használnjon!



MODULOK

STRATÉGIAI KONCEPCIÓHOZ KÉSZÜLŐ IRÁNYMUTATÁS MELLÉKLETE

1. Turizmus
2. Biogazdálkodás
3. Megújuló energia
4. Fenntartható agrárgazdaság
5. Épített örökség megőrzése, falufejlesztés
6. Természet- és tájmegőrzés
7. Helyi termékek előállítása és promóciója
8. Hátrányos helyzetű térségek felzárkóztatása
9. Határon átnyúló és közösségek közötti gazdasági, társadalmi és kulturális kapcsolatok fejlesztése
10. Önkormányzati szolgáltatások és közösségi közlekedés fejlesztése
11. Szabadidős szolgáltatások (sport, rekreáció, szórakozás) térségi fejlesztése
12. Helyi identitás- és kapacitásfejlesztés, képzés
13. Általános vállalkozás ösztönzés, helyi vállalkozások hálózatosodásának támogatása
14. Egyéb – marketing, kommunikáció

A formanyomtatvány az arra megjelölt helyeket kivéve nem módosítható.

A formanyomtatványt tintával, nyomtatott nagybetűvel vagy számítógéppel kell kitölteni.

Kérjük, elektronikus kitöltés esetén Times New Roman betűtípust, 12-es betűméretet és egyes sortávot használgjon!

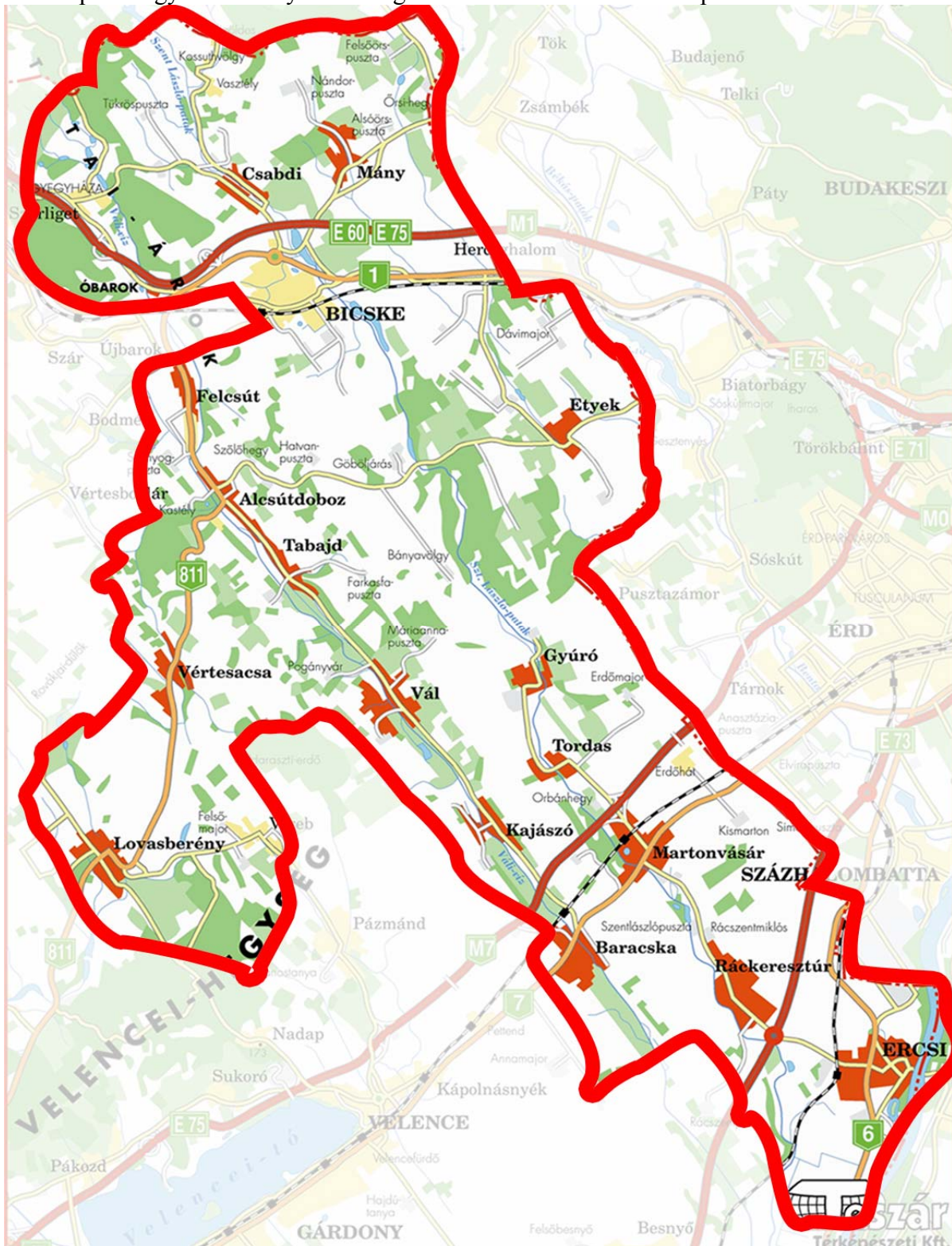


FÖLDMŰVELÉSÜGYI ÉS
VIDÉKFEJLESZTÉSI
MINISZTERIUM



Melléklet:

Térkép a Völgy Vidék helyi közösség által határolt területről a települések feltüntetésével.



A formanyomtatvány az arra megjelölt helyeket kivéve nem módosítható.

A formanyomtatványt tintával, nyomtatott nagybetűvel vagy számítógéppel kell kitölteni.

Kérjük, elektronikus kitöltés esetén Times New Roman betűtípust, 12-es betűméretet és egyes sortávot használgon!